

Lezion 2

LINIIS DI STORIE SOCIÂL E ECONOMICHE DAL FRIÛL TRA 1500 E 1800

a cure dal prof. Adrian Cescje
-2006 -



Fit cun canul / cens fis

Il contadin si impegne a tignî i cjmps dal siôr e a passâ une cuote de raccolte fisse, stabilide tal contrat.

Cun chest contrat, se la anade e va ben, il vantaç al è dal contadin, che si ten il plui, se e va mâl, stant che al à di consegnâ al paron une part fisse, al rimet lui. Il risi al è dome dal contadin. Il contadin però al è interessât a miorâ il fonts, al à autonomie di fâlu parcè che al à interès di fâlu.

Fit cun canul / cens parziari / variabil

Il contadin al passe al siôr une cuote percentuâl de raccolte, stabilide dal contrat.

Cun chest contrat al jentre ancje il paron tai risis de produzion, ma il paron al à il vantaç di gjoldi di une rendite che e cres, se la produzion e cres, cence tirâ fûr monede par mioriis.

Il contadin al è mancun interessât a miorâ il fonts che tal câs dal canul fis, parcè che la risultance de miorie no i reste dute a lui, ma i va ancje al paron.

LINIIS DI STORIE SOCIÂL E ECONOMICHE DAL FRIÛL TRA 1500 E 1800

LEZION 2 : CONTRACTS - FITS

Fit mist

Al è un fit cun canul in part fis e in part variabil. Fis pai cereâi e par vins e pomis, che a son i prodots preseâts che a puedin lâ a marcjât.

Il paron nol tire fûr monede par mioriis, però al à la part plui preseade de produzion, che i covente par consum diret de sô famee e de cjase, e par vendi al marcjât citadin e gjavândi monede par comprâ bens di consum, pe sô mostre di ranc.

Socide

Al è il contrat che un proprietari di besteam al deve in fit ai contadins che no 'ndi vevin, o no 'ndi vevin avonde, nemâi, vacjis e altris imprescj agricui tant che vuarzinis, grapis e v.i. par vèndi une rendite.

I contadins a podevin nudrîju su lis tieris comunâls e il paron des bestiis nol veve di sfrutâ lis sôs tieris pal passon o pal fen, nol coventave nancje che a 'ndi ves. Dut câs al podeve tignîlis par prodots di rese plui alte, tant che lis vîts.

LINIIS DI STORIE SOCIÂL E ECONOMICHE DAL FRIÛL TRA 1500 E 1800

LEZION 2 : STRUTURE PRODUTIVE TES CAMPAGNIS FURLANIS

Une indagjin catasticâl dal 1661

Di une indagjin catasticâl dal 1661 al risulte che lis tieris in Friûl a son:

- **a conduzion direte** pal 3%
- **a fitancis in monede** pal 13%
- **a fitancis in nature o nature e monede e partitancis** pal 82%

A son di zontâ, daûr che al risulte dai contrats, i traspuarts des cuotis, il folâ il vin e travasâlu, il traspuartâ lis botis e altri, che a son formis tipichis de suditance feudâl.

A mieç dal 1600 il contadin furlan al jere tes mans dal paron, par vie dal canul fis. Se la anade e leve mâl cu lis blavis, il paron si avaleve sul vin.

Il contadin, gjavade la part dal paron, al veve po di gjavâ lis decimis e i quartês pe Glesie.



LINIIS DI STORIE SOCIÂL E ECONOMICHE DAL FRIÛL TRA 1500 E 1800

LEZION 2 : STRUTTURE PRODUTIVE TES CAMPAGNIS FURLANIS

Prime leture interpretative

Si osserve che la conduzion direte e jere minimâl e a ancje chê in monede e jere une vore limitade. Segn che il rapuart cul marcjât dal contadin produtôr al jere une vore limitât se no inesistent. Il contadin al produseve pal so autoconsum e pal consum dal paron. Il contadin nol rivave a capitalizâ e lis mioriis dai cjamps no rivavin a permeti formazion di capitâl in monede.

La fitance in nature e permeteve al paron di vê ce che i coventave par consumâ te sô cjase e par vendi la part plui preseade de raccolte. Il vendi però nol veve l'intindiment di un vuadagn capitalistic, ma di gjavâ monede par spindile daurman in bens di consum. Il paron nol formave capitâl pe produzion.

Plui che precapitalistiche, la situazion de produzion furlane intes campagnis e jere a mieç 1600 semifeudâl.

LINIIS DI STORIE SOCIÂL E ECONOMICHE DAL FRIÛL TRA 1500 E 1800

LEZION 2 : STRUTURE PRODUTIVE TES CAMPAGNIS FURLANIS

Cuale isa stade la ande de disfeudalizacion e de rifeudalizacion in friûl?

I storics a fevelin di rifeudalizacion tal 1600 par tantis areis de Europe e ancje de Italie, segn chest che e jere stade une disfeudalizacion plui o mancun fuarte tai secui prin, che e veve sostituidis tantis prestazions di vore diretis cun cens in monede, che e veve molât su lis limitazions de libertât de persone.

In Friûl aes formis di relazions di produzion feudâls in campagne a rivarin chês semifeadâls, ma no chês precapitalistichis. Lis cuotis di paiament dai contrats a restavin in nature. La raccolte pal contadin e coventave a pene par fâ vivi la famee, pal paron par autoconsum e comprâ a marcjât bens che al consumave, cence intindiment di profit par invistiment. Nol jere pussibil che si formàs capitâl di invistiment, ni marcantîl, ni artesanâl o industriâl.

No fo in Friûl rifeudalizacion tal 1600 parcè che la struture des relazions produtivis e jere restade semifeadâl.



LINIIS DI STORIE SOCIÂL E ECONOMICHE DAL FRIÛL TRA 1500 E 1800

LEZION 2 : STRUTTURE PRODUTIVE TES CAMPAGNIS FURLANIS

Cemût definî la sitazion dai rapuarts di produzion tal 1500 e 1600?

I contrats che a definirin i rapuarts di produzion tra lis dôs classis fundamentâls e principâls dal Friûl, i siôrs o parons di tiere e i contadins, si fissarin tra 1500 e 1600 e a restarin chei fin a 1900. A forin tentatîfs di iniziative capitalistiche industriâl isolâts tal 1600 e 1700, che no mudarin la situazion. A forin massime ae fin dal 1800 e cul 1900, ma tes campagnis a continuavin a restâ chei rapuarts.

Ce che e podeve mudâ, e jere la nature plui o mancûl borghese tal puest di chê nobiliâr de paronance, tant che si pues fevelâ di feudalism borghês che al avanze tal puest di chel nobiliâr. Ma la borghesie furlane che si formave par tantis resons no puartave su lis tieris che e comprave la iniziative dal impresari e il capitâl di invistiment: e acetave lis formis contratuâls semifeudâls che e cjatave, e e mantignive chês.

LINIIS DI STORIE SOCIÂL E ECONOMICHE DAL FRIÛL TRA 1500 E 1800

LEZION 2 : STRUTURE PRODUTIVE TES CAMPAGNIS FURLANIS

La dimension des unitâts produtivis

La indagjin dal 1661 e classificave cussì la dimension des proprietâts:

Ha	0-0,5	0,5-1	1-2,5	2,5-5	5-10	10-25	25-50	50-100	100-200	200-...
Numar	416	352	528	522	666	527	139	17	4	2
%	14,30	11,00	16,50	16,50	20,70	16,50	4,00	0,50		

Chest al dimostre che e dominave la aziende medie-piçule, e che la framentazion des campagnis e jere une vore marcade. La fitance e seguive la framentazion (framentazion proprietarie e framentazion dal cuarp de proprietât). Ma ce segnalavie?

La framentazion e la fitance medie-piçule

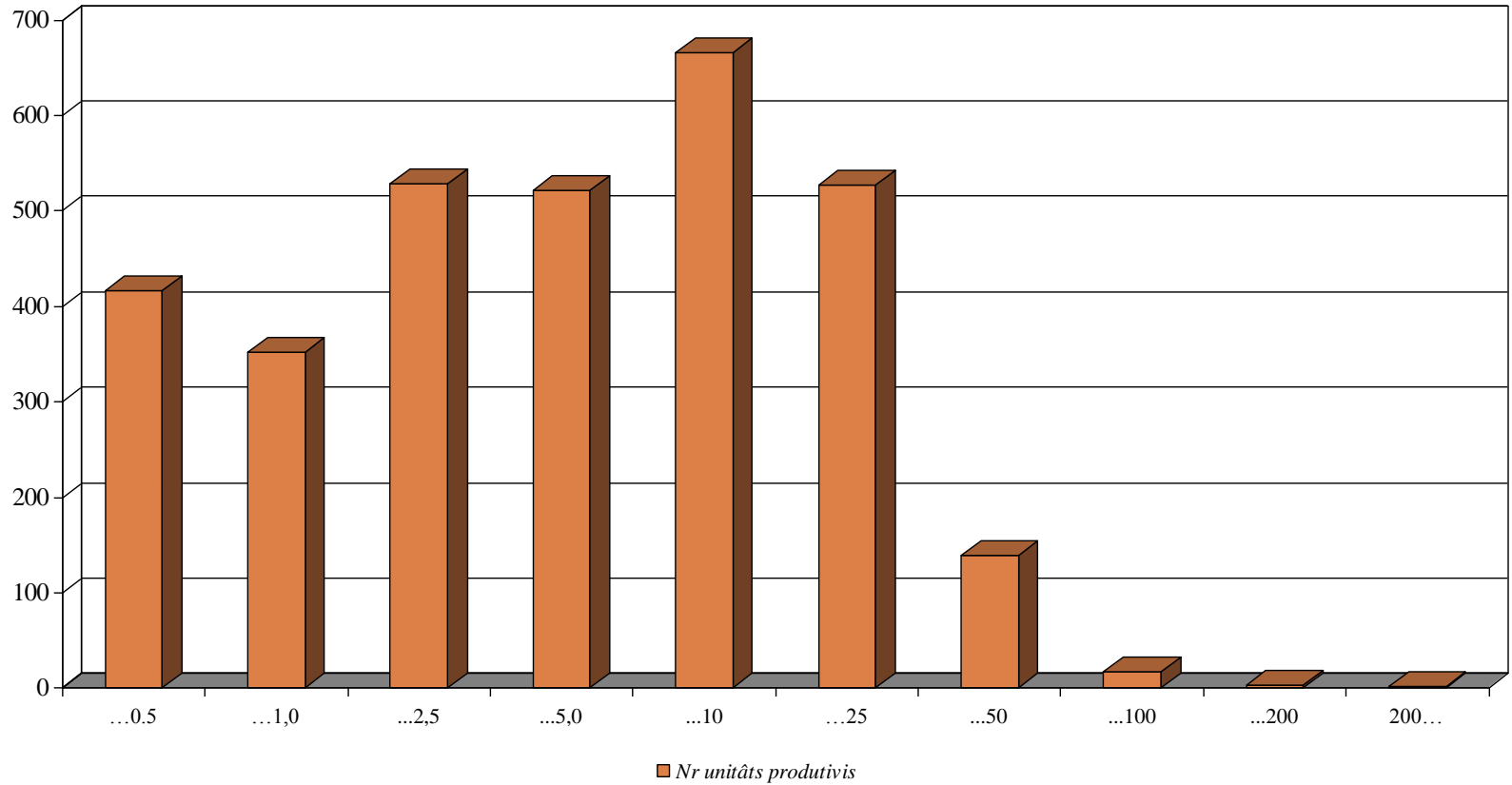
E segnalave une inressite di rendite par etar. La famee contadine però no podeve sfrutâ la piçule estension de tiere par plui culturis, in mût di sfrutâ dut il so potenziâl di lavôr, e tecnichis eventuâls di inovazion.

Se la tiere e fos stade dute dongje e in quantitât grande, la vore e sarès stade mancûl dispierdude, e la cjase coloniche e podeve stâ tal mieç cun dut ce che i coventave, simpri che il paron al ves doprât lis renditis tant che capitâl di invistiment. Robe che no si impensave di fâ.

LINIIS DI STORIE SOCIÂL E ECONOMICHE DAL FRIÛL TRA 1500 E 1800

LEZION 2 : STRUTTURE PRODUTIVE TES CAMPAGNIS FURLANIS

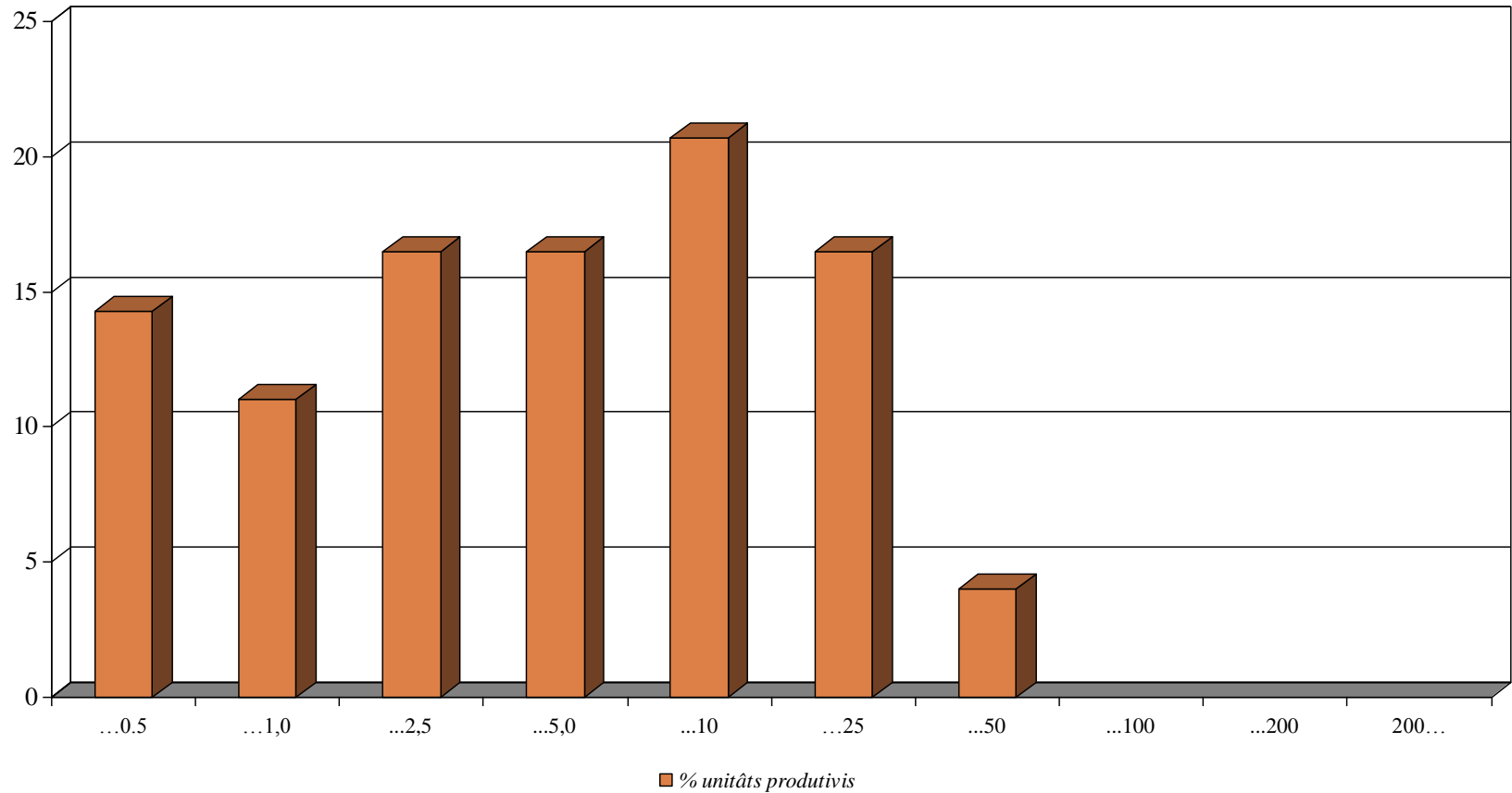
Distribuzion de superficie fondiaria par estension



LINIIS DI STORIE SOCIÂL E ECONOMICHE DAL FRIÛL TRA 1500 E 1800

LEZION 2 : STRUTTURE PRODUTIVE TES CAMPAGNIS FURLANIS

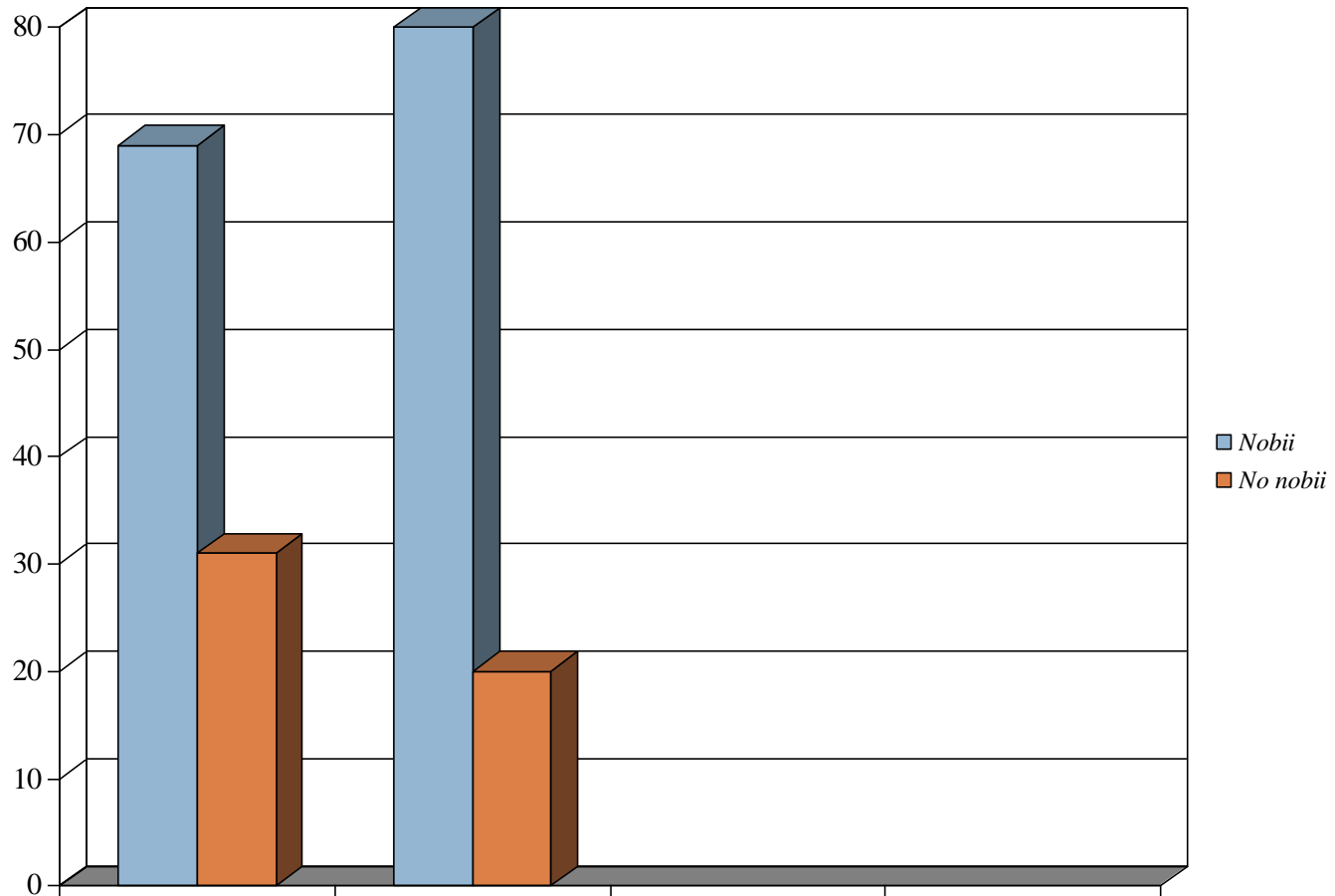
Distribuzion de superficie fondiaria par estension



LINIIS DI STORIE SOCIÂL E ECONOMICHE DAL FRIÛL TRA 1500 E 1800

LEZION 2 : STRUTTURE PRODUTIVE TES CAMPAGNIS FURLANIS

Distribuzion de superficie fondiaria par classe



LINIIS DI STORIE SOCIÂL E ECONOMICHE DAL FRIÛL TRA 1500 E 1800

LEZION 2 : STRUTURE PRODUTIVE TES CAMPAGNIS FURLANIS

Lis tieris comunâls

Lis tieris comunâls te Ete di Mieç a jerin lis tieris che ogni comunitât e lassave pal ûs comun regolât de tradizion, li che massime i puars a podevin lâ a boscâ, a puartâ lis bestiis a passon e v.i. A permetevin une integrazion dai redits plui scjars. Une sorte di compensazion, insumis. A jerin difondudis in dute Europe.

La privatizazion des tieris comunâls e scomençâ in cualchi bande de Europe sul imprim de Ete Moderne. In Ingletiere e fo la base de formazion dal capitalisim.

Dôs stradis pussibilis pe privatizazion des tieris comunâls:

- La privatizazion e podeve significâ estension des proprietâts, acorpament des proprietâts, sfrutament des proprietâts cun invistiment di capitâl.
Ma ancje impuariment e proletarizazion di tantis fameis contadinis: fuarce di lavôr che e podeve diventâ fuarce di lavôr salariade.
- La privatizazion e podeve significâ ancje framentazion des proprietâts dongje de estension des proprietâts, framentazion dal cuarp de proprietât, par un sfrutament no capitalistic ma semifeudâl.



LINIIS DI STORIE SOCIÂL E ECONOMICHE DAL FRIÛL TRA 1500 E 1800

LEZION 2 : STRUTTURE PRODUTIVE TES CAMPAGNIS FURLANIS

Lis tieris comunâls

“Lôr a vevin cussience che lis tieris comunâls, une volte che a jerin passadis ai privâts, no varessin podût conservâ la lôr disposizion a boscs tradizionâl, o a passon o a prât, cemût che par secui lis vevin tignudis a disposizion dai comuniscj puars, che a chescj ur sarès mancjade une integrazion des risorsis des lôr piçulis proprietâts, se a ‘ndi vevin” (voltât di Daniele Beltrami, *Penetrazione dei Veneziani in terraferma*, in Istituto per la collaborazione culturale Venezia-Roma, 1962, pgj. 42).

“E jere inalore une oportunitât grandone ufierte ae nobiltât veneziane di inviâ l’acquist di tieris par ingruessî i patrimoni e fissâ la considerazion publiche di classe dominante te Tiere Ferme sotane. Cence dî che cun chê cjatade a saressin rivadis daurman intes cassis dal Magjistrât des tieris comunis beçons cence che a sucedessin resistencis. Po al è fûr di dubi che [...] a saressin stadis metudis a culture; al sarès passât cussì il principi de disponibilitât plene e libare des tieris a dispiet di istitûts che si stimavin aromai contraris al progrès e a une conduzion dal patrimoni fondiari efficiente ” (voltât di Daniele Beltrami, *Penetrazione dei Veneziani in terraferma*, in Istituto per la collaborazione culturale Venezia-Roma, 1962, pgj. 43).



LINIIS DI STORIE SOCIÂL E ECONOMICHE DAL FRIÛL TRA 1500 E 1800

LEZION 2 : STRUTTURE PRODUTIVE TES CAMPAGNIS FURLANIS

Lis tieris comunâls

“Fissade aromai cheste situazion tai prins dal secul XVII, daspò des esitazions dal secul prin (cuant che la bisugne finanziarie de Republiche e la fam di tiere no jerin ancjemò diventadis tant fuartis), par impedî ocupazions dai privâts a dam dai Comuns stes e inalore dal Stât, si decidè di ricognossi la consistence esate des tieris comunâls e si tacà la lôr ‘perticazion” (voltât di Daniele Beltrami, *Penetrazione dei Veneziani in terraferma*, in Istituto per la collaborazione culturale Venezia-Roma, 1962, pgj. 38).

“La vuere di Candie e diventà motîf di preocupazions gnovis e gravis, cause di grandis spesis. Slungjantsi dilà di ce che si previodeve e cuntun sfuarç grandon di bande de Republiche, cheste e scugnì apelâsi simpri di plui ae ‘ggenerositât’ dai sudits e si tacarin a vendi lis tieris comunâls” (voltât di Daniele Beltrami, *Penetrazione dei Veneziani in terraferma*, in Istituto per la collaborazione culturale Venezia-Roma, 1962, pgj. 39).



LINIIS DI STORIE SOCIÂL E ECONOMICHE DAL FRIÛL TRA 1500 E 1800

LEZION 2 : STRUTTURE PRODUTIVE TES CAMPAGNIS FURLANIS

La distribuzion des tieris comunâls

“Il 54,7% a jerin stadis alienadis te Patrie dal Friûl, il 30,05% tal Trevisan e in proporzion une vore plui basse ta chês altris provinciis (simpri a confront dal totâl des tieris comunâls); il 38,91% a jerin ladis tes mans di aristocrats venezians, il 3,41 a nobii de Tiera Ferme Venite. Di ce che al restave, il 51,02%, a sogjets di altris classis sociâls (citadins, popolans, contadins); dome il 6,66% al tocjà ai Comuns par vie di acüst” (voltât di Daniele Beltrami, *Penetrazione dei Veneziani in terraferma*, in Istituto per la collaborazione culturale Venezia-Roma, 1962, pgj. 47).

“La Trevisane e la Patrie dal Friûl a comprendevin intune l’85% des tieris comunâls, dulà che la lôr superficie a front di chês complessive di ducj i teritoris considerâts e jere dal 62,4%” (voltât di Daniele Beltrami, *Penetrazione dei Veneziani in terraferma*, in Istituto per la collaborazione culturale Venezia-Roma, 1962, pgj. 46).



LINIIS DI STORIE SOCIÂL E ECONOMICHE DAL FRIÛL TRA 1500 E 1800

LEZION 2 : STRUTTURE PRODUTIVE TES CAMPAGNIS FURLANIS

La distribuzion des tieris comunâls

La nobiltât marcantîl veneziane e jere daûr a pierdi i marcjâts dal Orient. E veve bisugne di altris spazis di invistiment, e cussì la vendite des tieris comunâls volude de Republiche a spesis de Patrie dal Friûl e sodifà cheste bisugne gnove. I nobii venezians a jerin pôcs, ma a cjaparin il 35,40% dai teritoris metûts in vendite, e a preferirin lis planis de Basse furlane.

Lis fitancis a cjaparin pît inte Basse, inalore, e la conduzion direte te fasse moreniche e montane. In Cjargne e Cjanâl dal Fier lis tieris comunâls lis cjaparin il 65,50% de int dal popul, e dome il 12,10% i nobii. In montagne la conduzion direte e jere dal 75,45% e in culine dal 35,25%.

La proprietât e jere pulverizade. Lis aziendis sot dai 5 etars (piçulis) a jerin l'85,67%, chês tra i 5 e i 50 (medianis) a jerin il 16,20% e chês sore (grandis) l'1,13%.



LINIIS DI STORIE SOCIÂL E ECONOMICHE DAL FRIÛL TRA 1500 E 1800

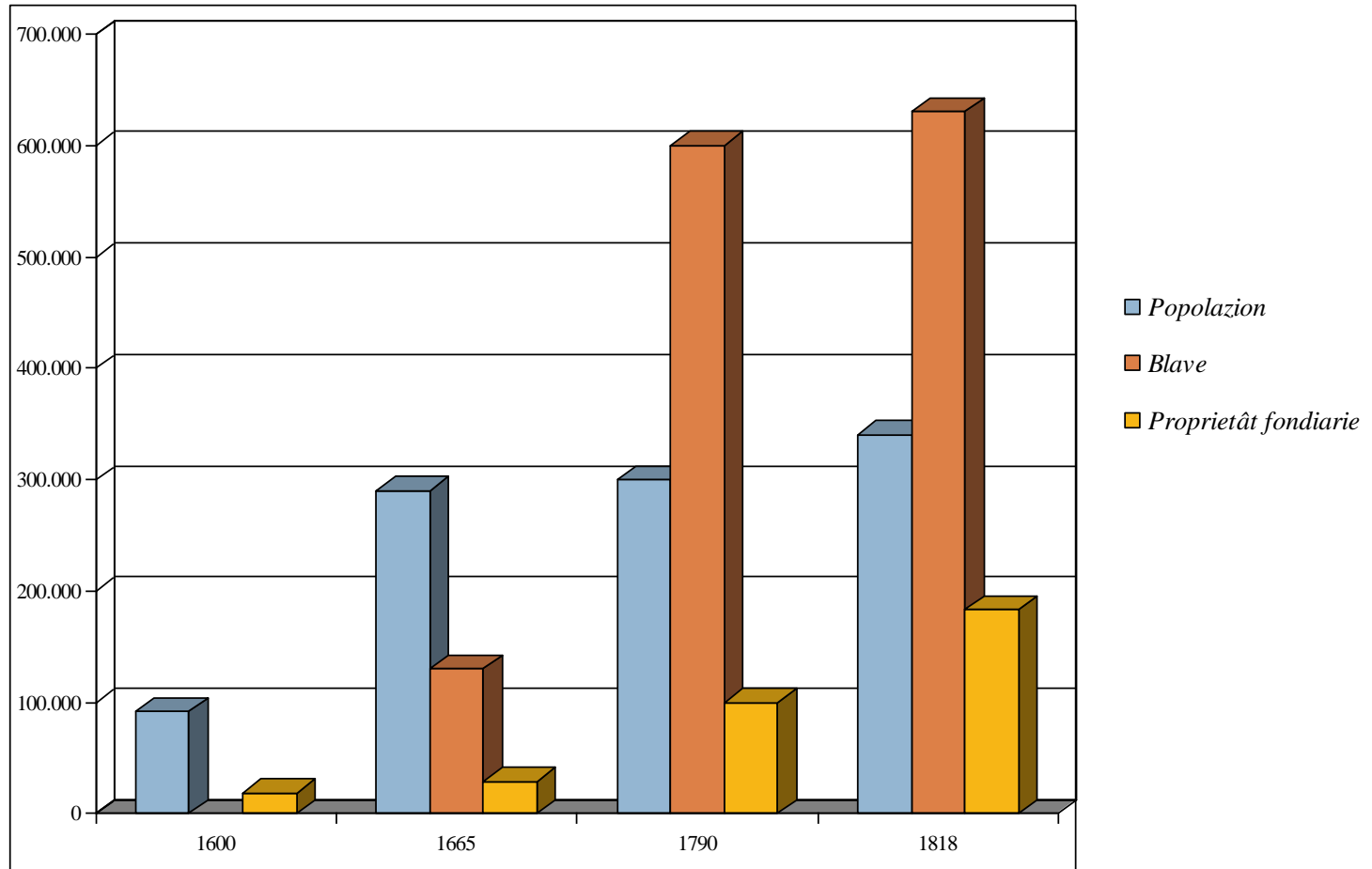
LEZION 2 : STRUTURE PRODUTIVE TES CAMPAGNIS FURLANIS

La forma gnove di coltivazion

La gnove forme di coltivazion che e cjapà pît e fo chê a rotazion. La unitât produtive e jere fate dal cjamp cu lis vîts e i morârs intor intor, dividût in cuatri parts: dôs a blave pal vivi de famee, une a forment par paiâ la cuote dolenicâl al paron, e une lassade a polsâ par permeti la rotazion. Si jere daûr a passâ de agriculture estensive che e dipendeve massime dal arlevament a chê intensive che e varès vût di puartâ ae civiltât industriâl traviers il morâr e l'arlevament dai cavalîrs.



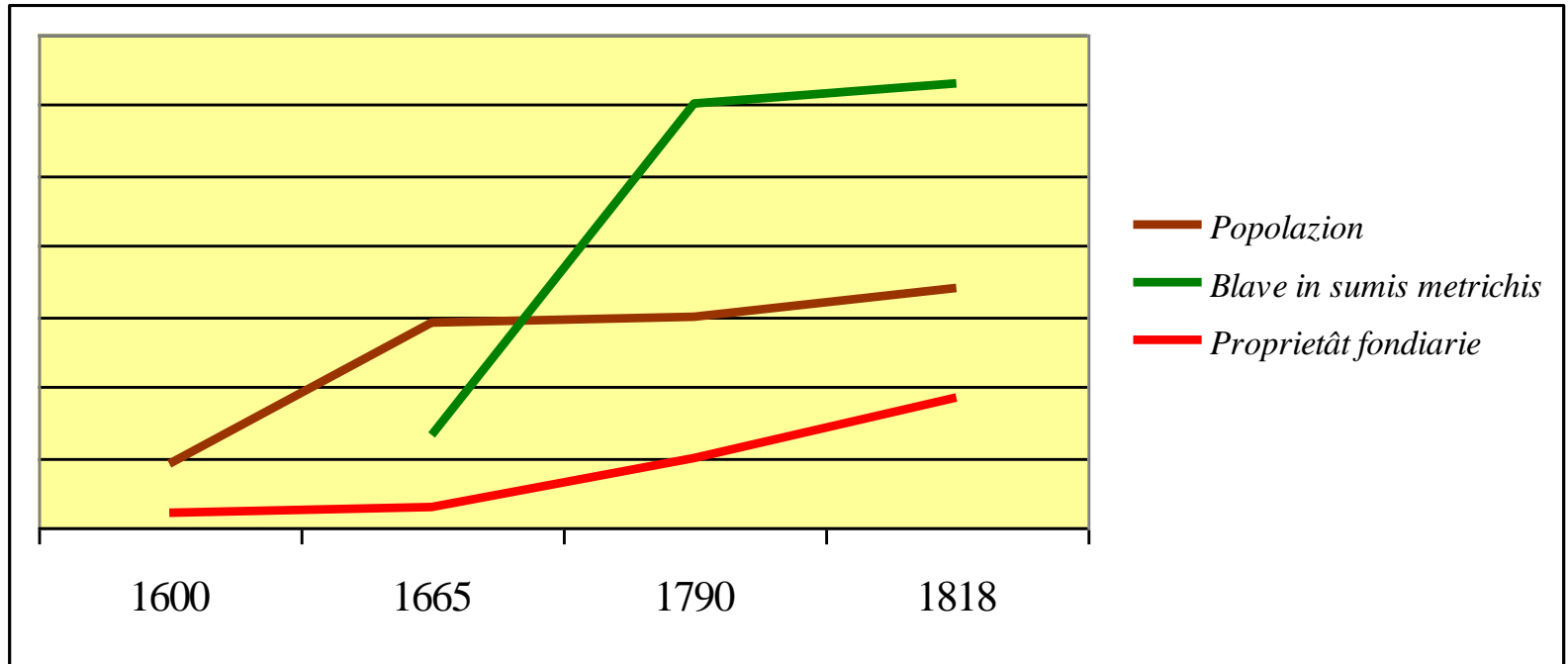
Culture e popolazion



LINIIS DI STORIE SOCIÂL E ECONOMICHE DAL FRIÛL TRA 1500 E 1800

LEZION 2 : STRUTTURE PRODUTIVE TES CAMPAGNIS FURLANIS

Confront tra tiere, blave e popolazion



LINIIS DI STORIE SOCIÂL E ECONOMICHE DAL FRIÛL TRA 1500 E 1800

LEZION 2 : STRUTTURE PRODUTIVE TES CAMPAGNIS FURLANIS

La difusion de blave

“La difusion de blave e fo tant rapide e a larc che la produzion anuâl e superà di net daspò di doi secui chê dal forment, diventant la culture cerealicule plui impuartante; la blave e alimentave ogni dì la totalitât cuasi de popolazion rurâl e inalore la stragrande maiorance dai sudits di dut il Stât” (voltât di A. Quadri, *Storia della statistica*, Vignesia, 1824, pgj. 70-81).

Cualchi an daspò de epidemie dal an 1629 il nivel demografic al tornà a cressi; tal 1794 si rivà a 300.000 abitants. La culture de blave e permetè di compagnâ cheste cressite demografiche. E jere prudelade de republiche venite. Tancj terens a passavin de destinazion al passon des bestiis ae culture de blave. Prin al jere ecuilibri tra arlevament e concimazion e cumò chel equilibri si jere spostât, stant che lis bestiis no stevin sui passons. Si passave di une agriculture estensive a une agriculture intensive.

A forin ancje i agns che si tacarin a implantâ morârs pal arlevament dai cavalîrs inte fasse pedemontane, che e domandave la vore massime di feminis e fruts pe lôr cure. Di li a saressin partidîs lis primis industriis tessilis, pal tratament de sede, e la organizazion de vore industriâl in cjase.



LINIIS DI STORIE SOCIÂL E ECONOMICHE DAL FRIÛL TRA 1500 E 1800

LEZION 2 : NOTE DIDATICHE - DOMANDIS

? DOMANDIS:

- ⊕ Cuâi sono i rapuarts di conduzion agricole semifeudâi? Fâs dome la liste.
- ⊕ Ce isal il fit cun canul, cens fis e cens variabil?
- ⊕ Ce isal il fit mist?
- ⊕ Ce ise la socide?
- ⊕ Daûr de indagjin catasticâl dal 1661, ce percentual des conduzions jerie direte, in monede, in nature o in nature e monede ?
- ⊕ Ce interpretazion si puedie dâ ae situazion indicade des risultantis ce indagjin catasticâl dal 1661?
- ⊕ Parcè la situazion indicade des risultancis de indagjin catasticâl dal 1661 vadie definide plui semifeudâl che precapitalistiche?
- ⊕ Parcè no isal il câs di fevelâ di rifeudalizacion dal Friûl tal 1600?
- ⊕ Cemût si insedavie la borghesie tes campagnis furlanis? Cun ce culture dal capitâl?



LINIIS DI STORIE SOCIÂL E ECONOMICHE DAL FRIÛL TRA 1500 E 1800

LEZION 2 : NOTE DIDATICHE - DOMANDIS

? DOMANDIS:

- ⊕ Ce dimension vevino lis unitâts produtivis?
- ⊕ Cuale ise la interpretazion de distribuzion des unitâts produtivis daûr estension?
- ⊕ Ce jerino lis tieris comunâls?
- ⊕ Ce efiet su la economie podevie vê la privatizazion des tieris comunâls?
- ⊕ Ce efiets sociâi vevie la privatizazion des tieris comunâls?
- ⊕ Di cui che e vignì la privatizazion des tieris comunâls in Friûl? Par quale motivazion storiche?
- ⊕ Cemût che si davuelzè la privatizazion des tieris comunâls in Friûl? Cun cualis risultancis? Cuale distribuzion percentuâl tra classis sociâls e nobiltât furlane e foreste?
- ⊕ Cuale forme di coltivazion gnove si presentavie intal 1600? Cemût si trasformavial l'aspjet des campagnis? Dulà stevial il mudament?
- ⊕ Ce rapuart si puedial viodi tra la coltivazion de blave e la ande demografiche?

